



CONTENU

Arundel - Montcalm – Parc du Corridor aérobique	2
Huberdeau (Gray Valley) – Parc du Corridor aérobique	2
L'Ascension – Parc de la Source	3
La Conception - Labelle – Parc linéaire Le P'tit Train du Nord	3
Lac-Saguay – Boisé Joseph-B.B.-Gauthier	4
Montcalm – Lac aux Rats.....	4
Mont-Tremblant – Domaine Saint-Bernard	5
Mont-Tremblant – Lac Héron	6
Mont-Tremblant – Observatoire d'oiseaux du lac Tremblant.....	6
Mont-Tremblant et Brébeuf – Environs du pont Prud'homme	7
Nominingue – Grand lac Nominingue (rampe de mise à l'eau municipale).....	8
Nominingue – La Gare (Bureau touristique)	9
Nominingue – Parc écologique Le Renouveau Rosaire-Sénécal.....	9
Parc national du Mont-Tremblant – Environs du lac Monroe.....	10
Parc national du Mont-Tremblant – Lac Escalier et environs	12
Parc national du Mont-Tremblant – Secteur de la Pimbina (Saint-Donat).....	13
Saint-Donat – Le sentier des étangs.....	14
Saint-Faustin-Lac-Carré – Parc Éco Laurentides	15
Val-David et Val-Morin – Parc régional de Val-David • Val-Morin	15
Ville de Rivière-Rouge – Parc ornithologique « L'Oie-Zoo »	16
Wentworth-Nord – Parc du Corridor aérobique	17



ARUNDEL - MONTCALM – PARC DU CORRIDOR AÉROBIQUE

Piste cyclable en milieu agricole ponctué de bosquets. Vue sur le lac Beaven).

Habitats :

Champs et buissons

Plaine inondable au printemps

Nichoirs à Merlebleu de l'Est et à Hironnelle bicolore du COHL

Meilleures périodes d'observation (oiseaux vedettes) :

Crue printanière : champs inondés (Canards branchu et colvert; Fuligule à collier; Bernache du Canada)

Mai, juin, juillet (Merlebleu de l'Est; Hironnelles bicolore, rustique et à front blanc (près du pont sur la route 327); Sturnelle des prés, Goglu des prés, Urubu à tête rouge, Bruants chanteur et des prés, Parulines masquée et jaune, Crécerelle d'Amérique, Grand Corbeau, Tyran tritri)

Automne et printemps (Bernache du Canada, Pygargue à tête blanche, Urubu à tête rouge; Oie des neiges et Pie-grièche boréale occasionnelles)

Localisation (départs valables pour cyclistes, loin des zones intéressantes à pied) :

Départ d'Arundel : à proximité de l'hôtel de ville d'Arundel

Départ de Montcalm : au bout de la rue de l'Église (via la rue Principale)

Services : Stationnements aux points de départ des randonnées à vélo (<https://corridoraerobique.ca>).
En voiture, faire quelques arrêts sur la route 327 entre Arundel et Montcalm pour observer.

Frais d'accès : Aucuns

HUBERDEAU (GRAY VALLEY) – PARC DU CORRIDOR AÉROBIQUE

Piste cyclable en milieu agricole dans un secteur pittoresque d'Huberdeau.

Habitats (oiseaux vedettes) :

Champs et buissons, collines boisées, ruisseau, vue sur la rivière Rouge (Hironnelles rustique et à front blanc, Moucherolle des aulnes, Goglu des prés, plusieurs parulines dont Parulines masquée et jaune, Petite Buse, Crécerelle d'Amérique).

Meilleures périodes d'observation :

Mai, juin

Localisation :

Départ à l'intersection du Corridor aérobique et du chemin de Gray Valley. Section suggérée : environ 1,6 km, du stationnement à la rivière Rouge.

Services : Stationnement à l'entrée de la piste cyclable (<https://corridoraerobique.ca>)

Frais d'accès : Aucuns



Huberdeau (Gray Valley) © Michel Renaud



L'ASCENSION – PARC DE LA SOURCE

Sentiers pédestres et de raquette balisés.

Habitats (oiseaux vedettes) :

Sapinière à bouleau blanc et plantation de pins (Grive à dos olive, Grive solitaire, Paruline à tête cendrée).

Meilleures périodes d'observation :

Mai, juin, juillet

Localisation :

Au cœur du village de L'Ascension, près du pont, tourner vers le nord-est sur le chemin des Îles et rouler un kilomètre. Le parc de la Source se trouve à droite.

(Carte des sentiers disponible sur le site Web de la municipalité : <http://www.municipalite-lascension.qc.ca/>)



© Michel Renaud

Services : Stationnement, toilettes

Frais d'accès : Aucuns

LA CONCEPTION - LABELLE – PARC LINÉAIRE LE P'TIT TRAIN DU NORD

Section du parc linéaire Le P'tit Train du Nord (piste cyclable, section fermée en hiver).

Habitats (oiseaux vedettes) :

Terres agricoles bordées de forêts mixtes et d'érablières (Urubu à tête rouge, Crécerelle d'Amérique, Goglu des prés, Moqueur roux, Paruline masquée; Bruants chanteur, à gorge blanche, familier et des prés; Hirondelles rustique et bicolore).

Nichoirs à Merlebleu de l'Est et Hirondelle bicolore du COHL dans les zones de milieu ouvert.

Meilleures périodes d'observation : Mai, juin, juillet

Localisation :

Accès par Labelle : gare de Labelle, rue du Dépôt.



Parc linéaire Le P'tit Train du Nord, La Conception © Michel Renaud

Accès par La Conception : à partir de la route 117, sortie 126, emprunter la rue des Tulipes vers le nord (en direction de Labelle) pour 3 km, puis prendre à droite sur la rue de la Station pour 1 km; stationnement à droite juste avant la piste cyclable. La portion de la piste recommandée se trouve de l'autre côté du chemin.

Accès possible près du lac Baptiste : près de l'intersection des chemins du Moulin et du Lac-Baptiste.

Services : Stationnement; autres services à Labelle et La Conception. Site Internet du parc linéaire : <https://ptitraindunord.com/>.

Frais d'accès : Aucun



LAC-SAGUAY – BOISÉ JOSEPH-B.B.-GAUTHIER

Sentiers pédestres, de vélo de montagne et de ski de fond aménagés sur une colline boisée. Parcours à la mémoire de Marc Surprenant, auteur du livre « Les oiseaux aquatiques du Québec, de L'Ontario et des Maritimes » paru en 1993.

Habitats (oiseaux vedettes) :

Habitats forestiers feuillus et mixtes (Cardinal à poitrine rose, Moucherolle tchébec, Grive fauve et plusieurs espèces de parulines).

Meilleures périodes d'observation : Mai, juin, juillet.

Localisation et accès :

À Lac-Saguay, prendre la Vieille Route 11, parcourir environ 2 km vers le nord. Situé à proximité de la piste cyclable du P'tit Train du Nord.

Services : Stationnement, toilettes. [Télécharger la carte des sentiers](#)

Frais d'accès : Aucuns



Entrée du boisé Joseph-B.B.-Gauthier © Louise Cadieux



MONTCALM – LAC AUX RATS

Le parc du Corridor aérobique (piste cyclable, sentier de motoneige) longe un côté de ce petit lac entouré de forêt. Vue partielle sur les parois du mont Larose.

Habitats (oiseaux vedettes) :

Lac avec zones de plantes aquatiques (Grèbe à bec bigarré, Grand Héron, Butor d'Amérique; Canards branchu, noir et colvert; Carouge à épaulettes, Bruant des marais, Bernache du Canada nicheuse).

Forêt mixte et érablière (plusieurs parulines dont Parulines noir et blanc, à flancs marron, du Canada, flamboyante, à gorge orangée et couronnée; Roselin pourpré, Viréo aux yeux rouges, Pic maculé, Cardinal à poitrine rose, Grand Corbeau, Urubu à tête rouge; Faucon pèlerin).



Lac aux Rats et parois du mont Larose, Montcalm © Michel Renaud

Meilleures périodes d'observation :

Mai à octobre (intéressant au printemps et en automne pour les canards migrateurs).



Localisation :

Départ de la randonnée : au bout de la rue de l'Église (via la rue Principale). Marche de 500 m sur la piste cyclable avant d'arriver au lac.

Services : Stationnement rue de l'Église ou stationner le long du chemin Larose à proximité du lac. (<https://corridoraerobique.ca>)

Frais d'accès : Aucuns

Autre site intéressant à proximité :

Parois du mont Larose

Parois d'escalade et sentiers de randonnée pédestre (Moucherolle tchébec, Pic maculé, Cardinal à poitrine rose, Grand Corbeau, Urubu à tête rouge; plusieurs espèces de parulines dont Parulines du Canada et triste; Faucon pèlerin dans les environs).

À partir du lac aux Rats, continuer en voiture sur le chemin Larose. Un stationnement se trouve à droite peu après les antennes de *Tata communications*. Toilette sèche sur place.

MONT-TREMBLANT – DOMAINE SAINT-BERNARD

Espace vert de 6 km² majoritairement forestier, situé dans la municipalité de Mont-Tremblant. Sentiers de randonnée pédestre, de ski de fond et de raquette.

Habitats :

Forêt mixte, érablière, plantation de pins, petit lac et vue sur la rivière du Diable.

Nichoirs à Merlebleu de l'Est et Hirondelle bicolore du COHL dans les zones de milieu ouvert. Jardin aménagé pour favoriser l'observation des oiseaux.

Meilleures périodes d'observation (oiseaux vedettes) :

Mai à juillet (Merlebleu de l'Est, Hirondelle bicolore, Viréo à tête bleue, Grand Corbeau, Grive solitaire, Troglodyte des forêts, Bruant à gorge blanche; plusieurs espèces de parulines dont Parulines bleue, à gorge noire, à croupion jaune, à tête cendrée, couronnée).



Mont Tremblant vu du domaine Saint-Bernard © Michel Renaud

Hiver (Geai bleu, Mésange à tête noire, Sittelle à poitrine rousse, Pics chevelu et mineur).

Localisation : 539, chemin Saint-Bernard. Le domaine est au bout du chemin.

Services : Stationnement, toilettes et autres. Site Internet : <http://www.domainesaintbernard.org/>.

Frais d'accès : Oui



MONT-TREMBLANT – LAC HÉRON

Petit lac marécageux en milieu forestier mixte. Propriété privée accessible aux observateurs d'oiseaux. Signalisation et sentiers informels ceinturant partiellement le lac. Site entretenu par des bénévoles du COHL. Plus de 80 espèces d'oiseaux observées au fil des ans.

Habitats (oiseaux vedettes) :

Lac soumis à l'influence d'un barrage de castor (Grand Héron, Canard branchu, Harle couronné, Bernache du Canada et Grèbe à bec bigarré nicheurs; Butor d'Amérique, Hirondeille bicolore, Martin-pêcheur d'Amérique, Carouge à épaulettes, Quiscale bronzé).

Forêt mixte et buissons (plusieurs espèces de parulines dont Parulines masquée, à joues grises, à croupion jaune, flamboyante, à flancs marron; Roitelets à couronne rubis et à couronne dorée, Bruants à gorge blanche et des marais).

Nichoirs à Hirondeille bicolore du COHL et nichoirs à canards arboricoles.

Meilleures périodes d'observation : Mai à novembre

Localisation : Chemin du Lac-Gauthier (entre le rang 8 et le chemin du Domaine-Millette). À partir de la route 117, emprunter le carrefour giratoire puis la Montée Kavanagh, tourner à droite sur le rang 8, puis à gauche sur le chemin du Lac-Gauthier. La signalisation du lac Héron est à gauche à 1,5 km de l'intersection.

Services : Signalisation sur le site, petit espace dégagé pour stationnement, stationnement possible le long de la route.

Frais d'accès : Aucuns



Lac Héron, Mont-Tremblant © Michel Renaud



Lac Héron, Signalisation © Michel Renaud



MONT-TREMBLANT – OBSERVATOIRE D'OISEAUX DU LAC TREMBLANT

Large passerelle aménagée sur la rive sud-sud-est du lac Tremblant, en bordure du Centre de villégiature Tremblant. Vue spectaculaire sur le lac.

Via les chemins et la piste cyclable, vue sur un marécage situé entre le chemin de la Chapelle et le chemin du Curé-Deslauriers, ainsi que sur le marécage situé entre le chemin Duplessis et le stationnement P1 du centre de villégiature.

Habitats (oiseaux vedettes) :

Grand lac (Plongeon huard, Grand Harle)
Marécages et buissons (Harle couronné, Garrot à œil d'or, Grand Héron, Martin-pêcheur d'Amérique, Paruline masquée, Moqueur chat).

Périodes d'observation : Mai et juin, septembre à novembre. Site à fréquenter tôt le matin, avant que les environs du centre de villégiature s'animent.



Observatoire d'oiseaux du lac Tremblant © Michel Renaud

Localisation : À proximité de la chapelle Saint-Bernard située au 2971 du Chemin de la Chapelle.

Services : Accessible à pied à partir des stationnements P1 et P2 du Centre de villégiature Tremblant.

Frais d'accès : Aucuns (attention : stationnements payants lors des grands événements présentés au Centre de villégiature).

MONT-TREMBLANT ET BRÉBEUF – ENVIRONS DU PONT PRUD'HOMME

Milieu agricole de part et d'autre d'un pont couvert datant de 1918 situé sur un méandre de la rivière du Diable.

Habitats :

Plaine inondable et champs, bosquets et boisés.

Nichoirs à Merlebleu de l'Est et Hirondelle bicolore du COHL le long des chemins Tour du Carré et du Pont Prud'homme.

Meilleures périodes d'observation (oiseaux vedettes) :

Printemps : au moment de la crue et de la migration des canards (Bernache du Canada; Canards branchu, noir, colvert, d'Amérique, souchet et pilet; Petit Garrot, Fuligule à collier, Sarcelle d'hiver; Pluvier kildir, Grand Chevalier, Chevalier solitaire, Busard Saint-Martin; Grue du Canada occasionnelle).



Crue printanière au pont Prud'homme, Mont-Tremblant © Michel Renaud



Été (Merlebleu de l'Est, Hirondelles bicolore et rustique, Urubu à tête rouge, Goglu des prés, Sturnelle des prés, Bruant des prés, Tyran tritri, Crécerelle d'Amérique, Moqueur chat; Parulines jaune, flamboyante et masquée)

Automne (Pygargue à tête blanche, Pipit d'Amérique, Plectrophane des neiges)

Localisation : Chemin du Pont-Prud'homme.

Accès principal : à partir de la route 117, emprunter la sortie vers Arundel (route 327). Le pont se trouve à environ 5 km, à droite.

Site également accessible via la municipalité de Brébeuf et la route 323.

Services : Stationnement du côté de la route 327. Stationner en bordure du chemin en période de crue et de fermeture du pont.

Frais d'accès : Aucuns

NOMININGUE – GRAND LAC NOMININGUE (RAMPE DE MISE À L'EAU MUNICIPALE)

Vue sur le Grand lac Nominique à partir du pont de fer et de la piste du P'tit Train du Nord qui surplombe le lac.

Habitats : Très grand lac; milieu humide le long du chemin des Pommiers et de la piste cyclable.

Meilleures périodes d'observation (oiseaux vedettes) :

Avril et mai (Plongeon huard, plusieurs canards dont Canard colvert, Fuligule à collier, Grand Harle; possibles observations d'espèces peu communes dans la région telles Grande Aigrette et Sterne caspienne; rapaces en vol tels Aigle royal, Pygargue à tête blanche et Buse à queue rousse).

Fin septembre à fin novembre (oiseaux aquatiques migrateurs, possibilité de voir Grèbes jougris et esclavon, Macreuse brune, Harelde kakawi, oiseaux de rivages).

Localisation : 99 chemin des Pommiers (accès via le chemin Tour-du-Lac)

Services : Stationnement, toilettes accessibles en été.

Frais d'accès : Aucuns



Grand lac Nominique © Louise Cadieux



NOMININGUE – LA GARE (BUREAU TOURISTIQUE)

Halte sur le parc linéaire Le P'tit Train du Nord (piste cyclable et sentier de motoneige).

Habitats (oiseaux vedettes) :

Milieus ouverts et buissonneux (Merlebleu de l'Est, Hirondelle bicolor, Paruline jaune, Sturnelle des prés, Bruant de Lincoln, Viréos aux yeux rouges et à tête bleue).

Meilleures périodes d'observation : Mai, juin, juillet.

Localisation : 2150 chemin du Tour-du-Lac, près du centre du village.

Services : Stationnement, tables à pique-nique, toilettes.

Frais d'accès : Aucuns



Nominique, la Gare © Louise Cadieux

NOMININGUE – PARC ÉCOLOGIQUE LE RENOUVEAU ROSAIRE-SÉNÉCAL

Parc de 1,6 km². Sentiers pédestres, piste de vélo de montagne, sentiers de ski de fond et de raquette.

Habitats (oiseaux vedettes) : forêt feuillue, zones en régénération suite au chablis de 1999 dans le secteur du chemin des Marronniers (plusieurs parulines dont Parulines à flancs marron, à joues grises, bleue et flamboyante; Grand Pic, Grive solitaire).

Meilleures périodes d'observation : Du début du printemps au milieu de l'été.

Localisation :

2 km au nord du centre-ville de Nominique, entre le chemin des Marronniers et le chemin Tour-du-Lac. Deux accès :

- Entrée principale via chemin des Marronniers, à partir de la rue Ste-Anne (repérer le panneau indicateur dans le centre-ville).
- Entrée sur le chemin du Tour-du-Lac, du côté ouest du Grand lac Nominique; un panneau indique l'accès.

Carte disponible sur le site Web de Nominique : <http://www.municipalitenominique.qc.ca/>

Services :

Chemin des Marronniers : stationnement, carte des sentiers, tables à piqueniques, toilettes.

Chemin Tour-du-Lac : petit stationnement et carte des sentiers.

Frais d'accès : Aucuns



Parc écologique Le Renouveau, entrée des Marronniers
© Michel Renaud



PARC NATIONAL DU MONT-TREMBLANT – ENVIRONS DU LAC MONROE

Principal secteur d'activités du parc. Ouvert à l'année. Choix de sentiers de randonnée pédestre, de vélo, de raquette et de ski de fond aux environs. Plus de 200 espèces d'oiseaux recensées à travers les 1 510 km² du parc au fil des ans.

Habitats :

Forêts mixtes, érablières à bouleau jaune, milieux aquatiques (voir suggestions de sentiers les plus intéressants ci-après)

Meilleures périodes d'observation :

Mai, juin, juillet : migrateurs et nicheurs
Septembre-octobre : migrateurs
Hiver : espèces résidentes

Localisation :

Secteur de la Diable (via Lac-Supérieur). Entrée du parc : au bout du chemin du Lac-Supérieur, Lac-Supérieur

Services :

Centre de découverte (liste détaillée des oiseaux disponible), stationnements, toilettes, aires de pique-nique. Liste sommaire des oiseaux : <http://tinyurl.com/Oiseaux-PNMT>



Lac Monroe vu du belvédère de la Corniche © Michel Renaud

Frais d'accès : Droit d'accès au parc (informations : <http://www.sepaq.com/pq/mot/>)

Quelques suggestions de sites de ce secteur (oiseaux vedettes) :

Sentier de nature du Lac-des-Femmes :

Ouvert à l'année (raquette en hiver). Érablière à bouleau jaune, forêt mixte, petit lac en milieu forestier (plusieurs espèces de parulines dont Parulines bleue, à gorge noire, couronnée, à croupion jaune; Viréos aux yeux rouges et à tête bleue; Sittelle à poitrine rousse, Troglodyte des forêts, Hirondelle bicolore, Grand Harle, Harle couronné, Gélinotte huppée, Grand Pic, Grives solitaire et fauve, Grimpereau brun, Junco ardoisé).



Lac des Femmes © Louise Cadieux



Sentier de nature du Lac-aux-Atocas :

Ouvert du printemps aux premières neiges. Milieux aquatiques entourés de forêt mixte et de buissons (plusieurs espèces de parulines dont Parulines flamboyante, à collier, masquée, à tête cendrée; Grive solitaire, Plongeon huard, Grand Harle, Grand Héron, Martin-pêcheur d'Amérique, Moucherolles des aulnes et pébi, Bec-croisé bifascié).



Lac Chat, sentier du Lac-aux-Atocas © Michel Renaud

Boucle du Centenaire et environs :

Sentier de randonnée pédestre et de raquette. Terrain de camping de La Sablonnière et abords de la rivière du Diable intéressants (plusieurs espèces de parulines, Grand Corbeau, Petite Buse, Bec-croisé bifascié, Mésange à tête brune, Pic à dos noir, Mésangeai du Canada).



Mont La Tuque vu du sentier de la Boucle du Centenaire, parc national du Mont-Tremblant © Michel Renaud

Route 15 – Secteur de la Boulé :

Route de gravier ouverte aux vélos et véhicules de fin mai à début septembre; ski de fond en hiver. Observations intéressantes en été aux environs de petits lacs en milieu forestier (Garrot à œil d'or, plusieurs espèces de parulines dont Paruline du Canada, Petite Buse, Buse à queue rousse, Grand Corbeau, Moucherolle à côtés olive; Grives solitaire, à dos olive et fauve; Mésange à tête brune et Mésangeai du Canada occasionnels).



PARC NATIONAL DU MONT-TREMBLANT – LAC ESCALIER ET ENVIRONS

Grand lac sur le parcours de la rivière du Diable (canot, kayak, plage, camping). Autres sites intéressants aux alentours. Secteur du parc accessible de mai aux premières neiges.

Habitats :

Grand lac en milieu forestier mixte avec zones conifériennes, milieux humides aux abords de la rivière du Diable.

Meilleures périodes d'observation (oiseaux vedettes) :

Mai, juin juillet (Grand Héron, Plongeon huard, Grand Harle, Fuligule à collier, Butor d'Amérique (sur la rivière), Jaseur d'Amérique, Grand Pic, Martin-pêcheur d'Amérique; Pygargue à tête blanche et Balbuzard pêcheur à l'occasion).

Septembre et octobre (Bernache du Canada, Mésangeai du Canada, Roitelet à couronne dorée, Mésange à tête brune).

Localisation :

Secteur de la Diable (via Lac-Supérieur). Entrée du parc : au bout du chemin du Lac-Supérieur, Lac-Supérieur. Après la guérite, continuer sur la route 1, puis tourner à droite sur la route 19 (environ 25 km après la guérite).



Lac Escalier, parc national du Mont-tremblant © Michel Renaud

Services :

Toilettes et stationnement à la plage en été (stationner à distance de la barrière lorsque le camping est fermé), tables à piqueniques.

Frais d'accès : Droit d'accès au parc (informations : <http://www.sepaq.com/pq/mot/>)

Autres sites du parc intéressants aux environs :

Barrage-du-Lac-Escalier Nord

Aire de pique-nique sur une rive de la Diable, en aval du lac Escalier (Grand Héron, Parulines à tête cendrée et masquée; Chevalier grivelé, Jaseur d'Amérique, Mésangeai du Canada, Mésange à tête brune).

Chemin du Lac Rossi, route 18

Forêt mixte et anciens étangs de castor. Chemin gravé secondaire carrossable où la prudence est de mise (Mésange à tête brune, Roitelet à couronne dorée; Tétràs du Canada occasionnel).

Route 2 en direction de Saint-Donat (secteur de la Pimbina)

Environnement majoritairement coniférien. Observations occasionnelles de Tétràs du Canada, Mésangeai du Canada et Mésange à tête brune aux environs du ruisseau Beaulieu.



Barrage du Lac-Escalier, parc national du Mont-Tremblant © Michel Renaud



PARC NATIONAL DU MONT-TREMBLANT – SECTEUR DE LA PIMBINA (SAINT-DONAT)

Deuxième secteur le plus fréquenté du parc. Choix de sentiers de randonnée pédestre, de vélo, de raquette et de ski nordique aux environs. Plus de 200 espèces d'oiseaux recensées à travers les 1510 km² du parc au fil des ans.

Habitats :

Forêts mixtes, érablières à bouleau jaune, milieux aquatiques (voir suggestions de sentiers les plus intéressants ci-après).

Meilleures périodes d'observation :

Mai-juin : migrateurs et nicheurs.

Septembre-octobre : migrateurs.

Hiver : espèces résidentes, observations occasionnelles d'espèces boréales.

Localisation : Secteur de la Pimbina (via Saint-Donat), entrée du parc : au bout de la route 125 Nord.

Services :

Poste d'accueil (liste détaillée des oiseaux disponible), stationnements, toilettes, aires de pique-nique. Liste sommaire des oiseaux : <http://tinyurl.com/Oiseaux-PNMT>.

Frais d'accès : Droit d'accès au parc (informations : <http://www.sepaq.com/pq/mot/>)

Quelques suggestions de sites (oiseaux vedettes) :

Sentier de nature de L'Envol :

Sentier de randonnée pédestre et de raquette. Érablière à bouleau jaune et îlots conifériens (Parulines bleue, à gorge noire, à tête cendrée et couronnée; Grive solitaire, Viréo à tête bleue, Sittelle à poitrine rousse; Pic à dos noir et mésange à tête brune occasionnels).



Point de vue, sentier de L'Envol © Michel Renaud



Érablière à bouleau jaune © Sylvie Gobeil



Lac des Sables

Plage et site ouverts de fin mai aux premières neiges. Grand lac et forêt mixte (Plongeon huard, Parulines masquée et à tête cendrée, Bruant à gorge blanche et des marais, Pygargue à tête blanche en fin d'été).

Route 2 en direction du secteur de la Diable

Aux environs du ruisseau Beaulieu, environnement majoritairement coniférien : observations occasionnelles de Tétràs du Canada, Mésangeai du Canada et Mésange à tête brune.



Lac des Sables, parc national du Mont-Tremblant © Michel Renaud

SAINT-DONAT – LE SENTIER DES ÉTANGS

Sentier de randonnée pédestre, de vélo et de patin à glace autour d'étangs couvrant une superficie de 32 hectares. Plus de cent espèces d'oiseaux recensées.

Habitats : Étangs et buissons

Meilleures périodes d'observation (oiseaux vedettes) :

Migrations printemps et automne (Canards branchu, noir, colvert; Sarcelle d'hiver, Harle couronné, Grand Harle, Petit Garrot, Garrot à œil d'or, Fuligule à collier, Grèbe à bec bigarré, Grand Héron, Butor d'Amérique, Carouge à épaulettes, Quiscale bronzé, Hirondelles bicolore et rustique, Goéland à bec cerclé; plusieurs espèces de parulines (particulièrement pendant les migrations); Bruants des marais, chanteur et à gorge blanche).

Site intéressant pour les oiseaux d'hiver, diversité variable selon les années (Mésange à tête noire, Sittelle à poitrine rousse, Gros-bec errant, Tarin des pins, Sizerin flammé, Chardonneret jaune, Bec-croisé bifascié).



Sentier des Étangs, Saint-Donat © Louise Cadieux

Localisation : Dans le village de Saint-Donat, sur la rue Desrochers. Signalisation sur place.

Services : Stationnement, toilette publique (toilette un peu en retrait à quelques dizaines de mètres du départ en prenant le sentier vers la gauche)

Frais d'accès : Aucuns



SAINT-FAUSTIN-LAC-CARRÉ – PARC ÉCO LAURENTIDES

Autrefois nommé CTEL (Centre touristique et éducatif des Laurentides)

Territoire de randonnée, de pêche et de camping en milieu forestier montagneux parsemé de lacs. Ouvert de mai à octobre. Sentiers de randonnée pédestre avec points de vue.

Habitats (oiseaux vedettes) :

Érablières et sapinières (Pics chevelu, mineur et Grand Pic; Viréos à tête bleue et aux yeux rouges, Geai bleu, Mésange à tête noire, Sittelle à poitrine rousse, Grimpereau brun, Troglodyte des forêts, Roitelets à couronne rubis et à couronne dorée, Jaseur d'Amérique, Bruant à gorge blanche; Grives solitaire, fauve et à dos olive; plusieurs espèces de parulines dont Parulines bleue, à gorge noire, à tête cendrée et du Canada).

Lacs, étangs de castor et tourbière (Plongeon huard, Grand Harle, Harle couronné, Martin-pêcheur d'Amérique).

Meilleures périodes d'observation : Mai à juillet.

Localisation :

5000, chemin du Lac-du-Caribou. Accès via Saint-Faustin-Lac-Carré : à partir de la route 117, sortie 107, prendre le chemin des Lacs (près du centre de ski Mont-Blanc) pour environ 11 km. Tourner à droite sur le chemin du Lac-Caribou (6 km).

Services : Stationnement, toilettes, tables à piqueniques et autres.

Frais d'accès : Oui (vérifier les dates et heures d'ouverture, informations : <http://www.ctel.ca/>).



© CTEL

VAL-DAVID ET VAL-MORIN – PARC RÉGIONAL DE VAL-DAVID • VAL-MORIN

Territoire de quelque 6 km² ouvert à l'année. Randonnée pédestre, vélo de montagne, escalade, ski de fond, ski nordique, raquette.

Habitats (oiseaux vedettes) :

Érablière à bouleau jaune, forêt mixte (plusieurs espèces de parulines dont Parulines du Canada, couronnée, bleue, à gorge noire; Viréos aux yeux rouges et à tête bleue, Grive solitaire, Cardinal à poitrine rose, Grand Pic, Grand Corbeau nicheur).

Petits lacs de montagne, étangs de castor (Grand Héron, Martin-pêcheur d'Amérique; Canards branchu, noir et colvert; Harle couronné, Hirondelle bicoloré).





Meilleures périodes d'observation : Mai, juin, juillet.

Localisation :

Secteur Dufresne, Val-David :

Chalet d'accueil Anne-Piché, 1165 chemin du Condor, Val-David

Secteur Far hills, Val-Morin :

Chalet Far-Hills, 5966 chemin du Lac-Lasalle, Val-Morin

Services : Stationnements, toilettes, relais et autres. Site Web : <http://www.parcregional.com/>.

Frais d'accès : Oui

VILLE DE RIVIÈRE-ROUGE – PARC ORNITHOLOGIQUE « L'OIE-ZOO »

Sentiers balisés qui longent un marais, la rivière Rouge et un petit étang. Belvédères surplombant le marais. À l'origine, site d'observation de Bernaches du Canada et d'Oies des neiges en captivité.

Habitats (oiseaux vedettes) :

Milieus humides et sentiers boisés (Canard branchu, Butor d'Amérique, Grand Héron, Canards noir et colvert, Martin-pêcheur d'Amérique, Bécasse d'Amérique, Hirondelle bicolore, Merlebleu de l'Est, Grand Pic, Pic flamboyant, Grives solitaire et fauve).

Meilleures périodes d'observation :

Juin à la fin d'octobre. Note : au printemps, à cause des crues de la rivière, les sentiers gorgés d'eau sont difficilement praticables, on a toutefois une vue partielle sur le site à partir d'un belvédère.

Localisation :

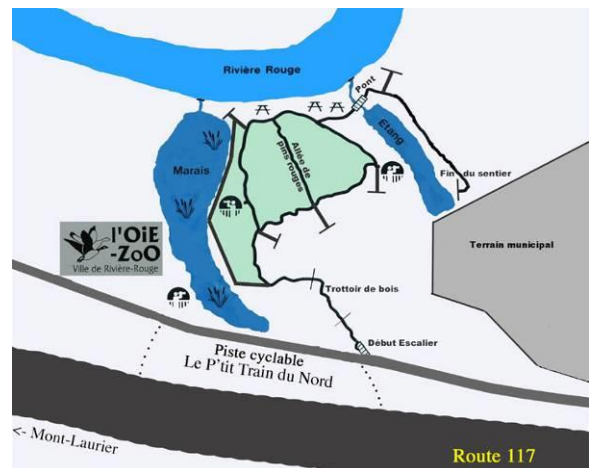
Ville de Rivière-Rouge (L'Annonciation), accessible via la piste cyclable face à l'épicerie IGA.

Services : Espaces de stationnement le long de la route à proximité du site.

Frais d'accès : Aucuns



L'Oie-Zoo, belvédère sur la piste cyclable © Michel Renaud





WENTWORTH-NORD – PARC DU CORRIDOR AÉROBIQUE

Section d'environ 2 km d'un parcours ouvert à l'année. Randonnée pédestre, vélo, ski de randonnée.

Habitats (oiseaux vedettes) :

Érablière à bouleau jaune, forêt mixte (plusieurs espèces de parulines dont Parulines du Canada, couronnée, bleue, à gorge noire; Viréos aux yeux rouges et à tête bleue, Grive solitaire, Cardinal à poitrine rose, Grand Pic, Grand Corbeau).

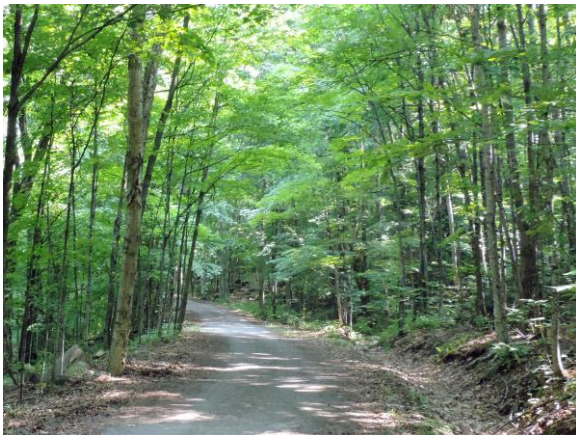
Lacs Saint-François-Xavier et Chevreuils, marécage (Grand Héron, Martin-pêcheur d'Amérique; Canards branchu, noir et colvert; Harle couronné, Hirondelle bicolore).

Meilleures périodes d'observation : Mai, juin, juillet.

Localisation : Départ du Pavillon de Montfort, 160 route Principale, Wentworth-Nord.

Services : Stationnement, espace intérieur avec tables et toilettes, tables à piqueniques. Site Web : <http://corridoraerobique.ca/>.

Frais d'accès : Aucuns



Corridor Aérobie, Wentworth-Nord © Michel Renaud



Corridor Aérobie, Wentworth-Nord © Michel Renaud